



Club Folle Brise

Partage de voiliers





Le Club Folle Brise

Club de partage de voiliers

Qui sommes-nous?

- Mission
- Notre histoire
- Le club aujourd'hui

Le CFB en chiffres

- Membres
- Flotte
- Finances

Le CFB demain?

- Ambition
- Priorités 2025
- Soutiens



Qui sommes-nous?

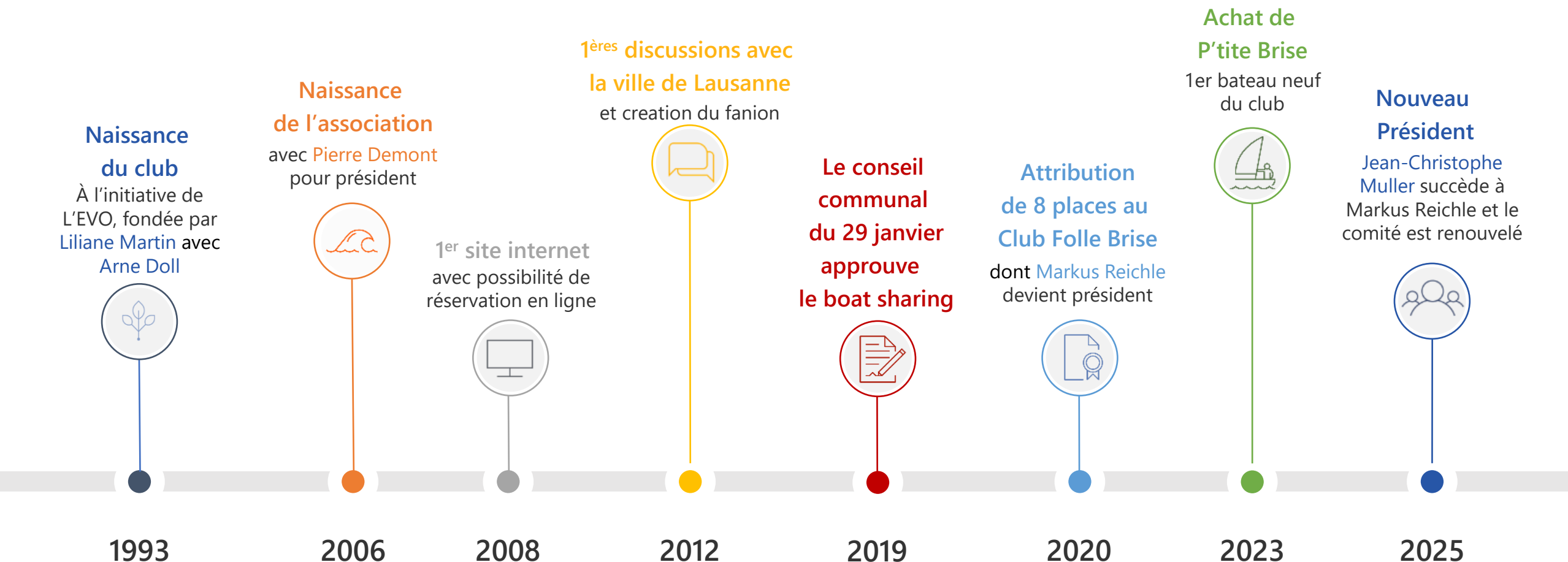
Mission

Le "CLUB FOLLE BRISE" est une association de « partage de voiliers ou boat sharing » à but non lucratif, visant à mettre à disposition des navigateurs **des voiliers prêts à naviguer**. Notre **association de navigateurs** est la solution de l'avenir pour **favoriser la pratique de la voile** et contribuer au **développement durable des ports** du lac Léman.

Le but du "CFB" est de permettre à ses membres notamment, et plus généralement aux hôtes et habitants de Lausanne et environs, de :

- naviguer sur le Léman à un prix abordable,
- favoriser la pratique de la voile pour le plus grand nombre,
- permettre à ses membres de rencontrer, dans un cadre favorable et amical, des personnes d'horizons différents pour partager une même passion,
- d'encourager le respect du lac et de ses rivages

Notre histoire



Pour en savoir plus: [Notre Histoire | Club Folle Brise](#)



Le CFB aujourd'hui, c'est...



113

Membres

75

Skippers

38

Equippers

8

Bateaux

710

Sorties par an

95

Sorties par bateau
par an en moyenne

85_{KCHF}

de cotisations / an

10_{KCHF}

de bénéfices / an

148

KCHF

d'actifs au bilan

Un solde positif de +35 skippers sur 5 ans



Le CFB en chiffres



Membres

113

Membres

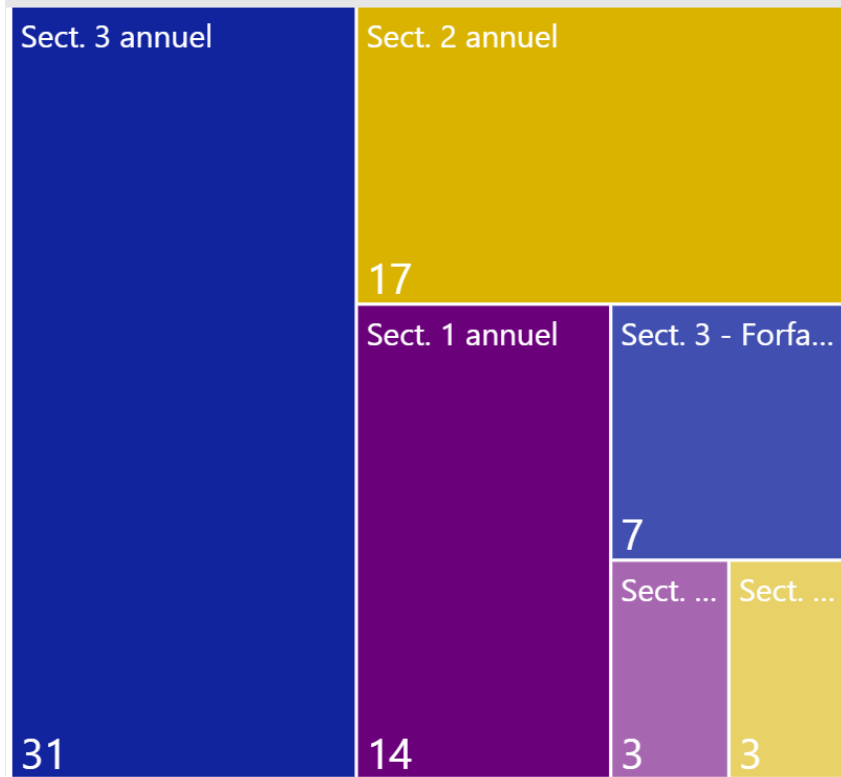
75

Skippers

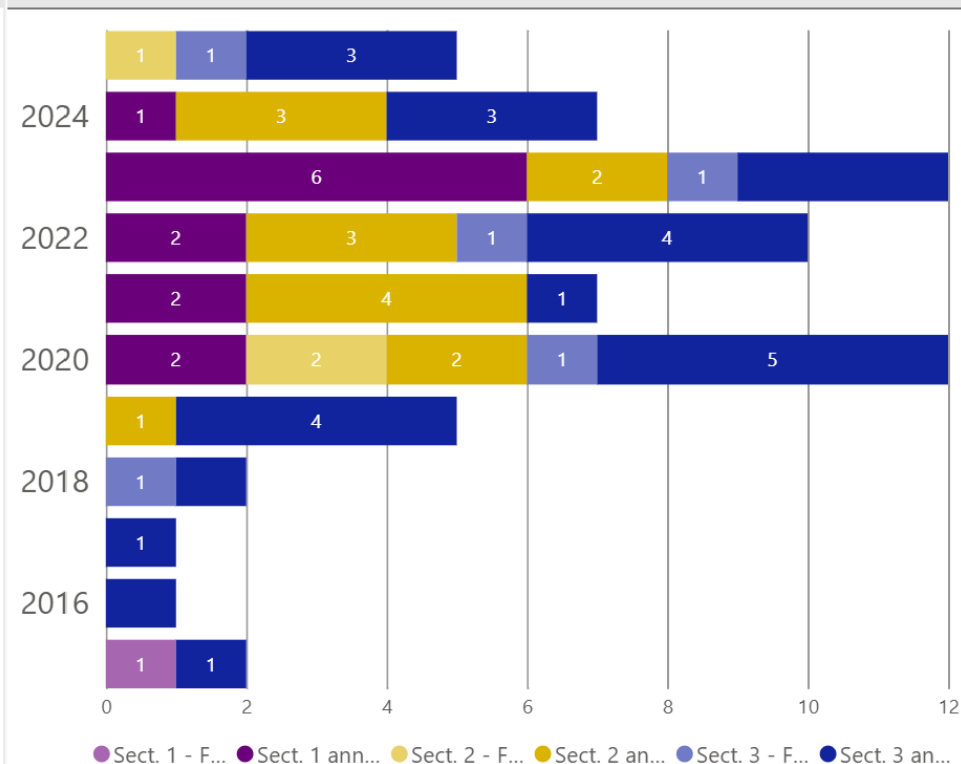
38

Equippers

Skippers par abonnement



Skippers par année d'entrée



- À minima 7 nouveaux skippers par an pour compenser les départs
- Dans l'expectative de savoir si la forte croissance 2022-2023 va perdurer

Flotte

8

Bateaux

710

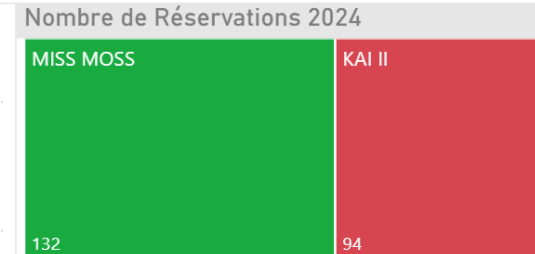
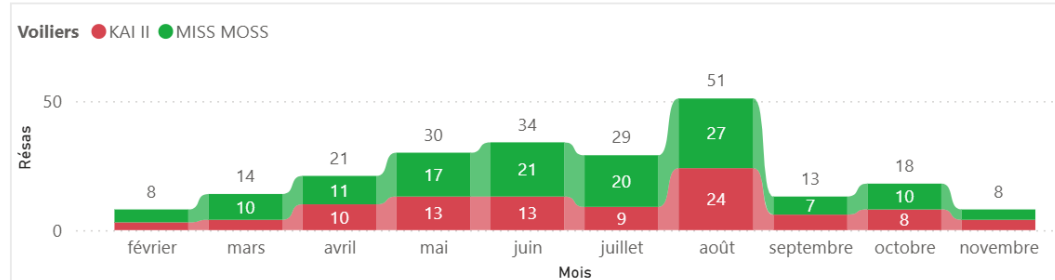
Sorties par an

95

Sorties par bateau
par an en moyenne

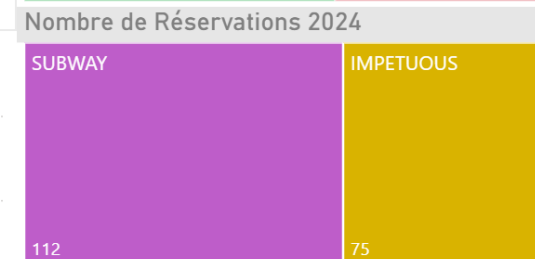
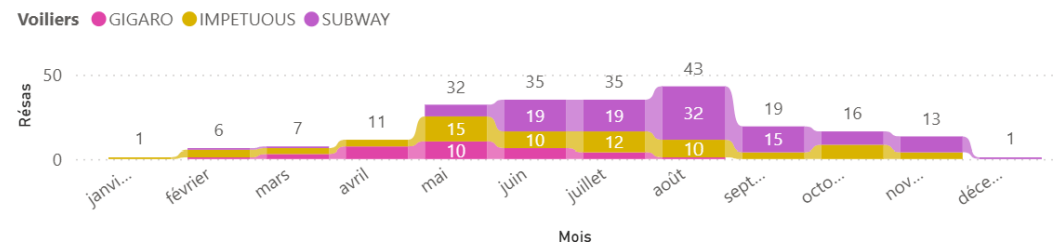
2

Section 1



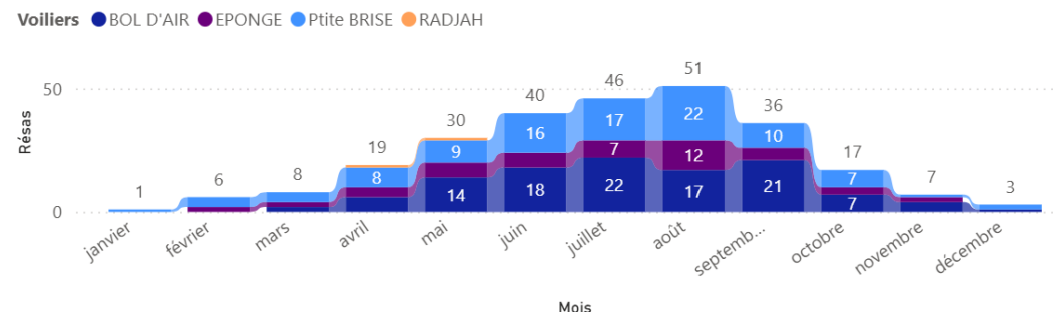
2

Section 2



4

Section 3



Radjah bloqué à quai toute l'année 2024



Arrivée d'Aquarius disponible fin mai





Finances

85_{KCHF}

de cotisations / an

10_{KCHF}

de bénéfices / an

148

KCHF

d'actifs au bilan



Equilibre d'exploitation

En Francs Suisses	2022	2023	2024	%
Revenus de l'exploitation	75'825	79'860	87'764	100%
SAN (amarrage, expertise, antipol.)	-10'303	-11'070	-11'423	24%
Assurances Casco, RC	-3'922	-6'897	-5'665	12%
Charges fixes pour bateaux	-16'153	-18'547	-17'088	35%
Charges variables pour bateaux	-31'813	-19'041	-31'217	65%
Charges de l'exploitation	-47'966	-37'588	-48'305	100%
RESULTAT D'EXPLOITATION	27'859	42'272	39'459	
Charges d'administration	-2552	-4899	-4512	15%
Amortissements et ajustements de valeur	-11'712	-21'160	-24'337	97%
Charges financières nettes	-64	-364	-807	3%
Charges financières et impots	-11'776	-29'708	-25'144	85%
BENEFICE NET	13'985	10'850	9'803	11%



Capacité d'autofinancement

BILAN		
En francs suisses	31.12.24	31.12.23
ACTIFS		
Compte bancaire	46'736	37'415
Liquidités	46'736	37'415
Bateaux et moteurs	101'292	115'630
Actifs immobilisés	101'292	115'630
TOTAL ACTIFS	148'028	153'044
PASSIFS		
Fournisseurs	0	9'685
Autres créances à court terme	15'633	4'800
Passifs à court terme	15'633	14'485
Dettes pour l'achat de bateaux	3'200	7'000
Emprunts	11'834	35'500
Fonds rénovation - acquisitions	19'107	9'107
Dépôts de garantie des franchises	21'300	19'800
Fonds étrangers à long terme	55'440	71'407
Bénéfice / perte reporté	67'153	56'303
Bénéfice de l'exercice	9'801	10'850
Fonds propres	76'955	67'153
TOTAL PASSIFS	148'028	153'044

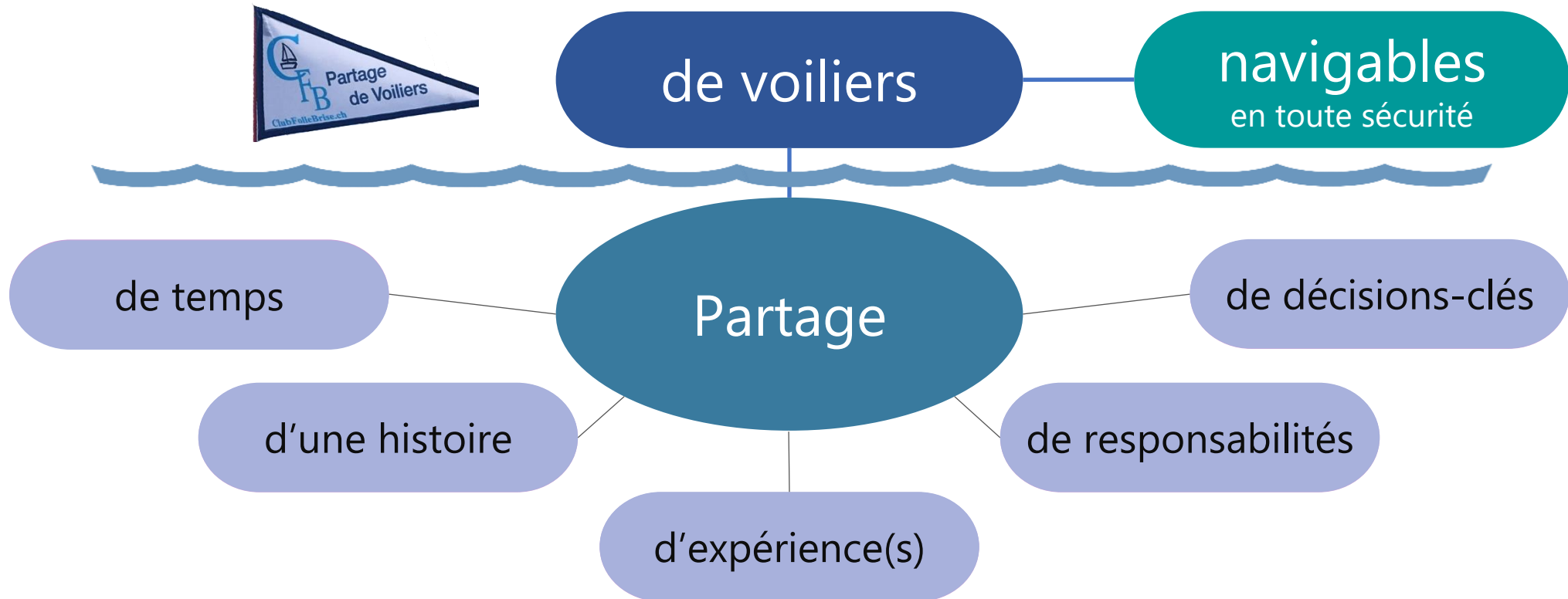


Le CFB demain ?



Ambition

- Demeurer une structure associative de:





Priorités 2025

- Assurer une transition douce suite au départ de Markus
- Assurer le bon fonctionnement du comité
- Maintenir l'équilibre d'exploitation
- Anticiper les échéances de remboursement à venir
- Garantir la pérennité d'une flotte de 8 voiliers navigables
- Anticiper les renouvellements de voiliers à venir et leur financement
- Garantir la résilience de l'infrastructure informatique
(résas et journal des avaries en particulier)
- Maintenir une pyramide de cotisations équilibrée
(soit un solde d'entrants / sortants favorable chaque année, pour les sections 1,2 et 3 en particulier)



Soutiens

- Participation et intégration à la vie d'Ouchy
- Position de Lausanne vis-à-vis du boat sharing avec du recul ?
- Difficultés à concilier toutes les contraintes pour le renouvellement de la flotte
- Evolution à venir des infrastructures portuaires et du bâtiment de La Nautique (locaux pour les associations)
- Plafond des 8 places de port?



Merci de votre attention
Des questions?



Annexes



Fiche d'identité

- Raison sociale: Club Folle Brise
- Statut: Association
- Adresse postale:
Chemin des pêcheurs 7
1007, Lausanne
- Adresse mail: info@clubfollebrise.ch
- Site web : clubfollebrise.ch
- Année de création: 2006
- Nombres d'adhérents 2025: 113
- Nombre de bateaux 2025: 8

- Mission

Le "CLUB FOLLE BRISE" est une association de « partage de voiliers ou boat sharing » à but non lucratif, visant à mettre à disposition des navigateurs **des voiliers prêts à naviguer**. Notre **association de navigateurs** est la solution de l'avenir pour **favoriser la pratique de la voile** et contribuer au **développement durable des ports** du lac Léman.

- Membres du comité

Présidente d'honneur: Liliane Martin
Président : Jean-Christophe Muller
Vice-Président : François Gutmann
Trésorière : Sandra Jaccheo
Secrétaire: Jean-David Rochat
Responsable flotte: Pascal Grolimund
Responsable entretien: Romain Cherrier
Membre équipe entretien: Nuno Dos Santos
Responsable formation et sécurité: Jean-Max Mamin
Responsable communication et événements: Michele Falco

- Nous contacter: President@Clubfollebrise.ch
Secretaire@clubfollebrise.ch

La flotte – Obligations & Contraintes

- Selon l'autorisation d'exploitation délivrée par la ville:



1.3. Bateaux

- 1.3.1. Seuls les bateaux appartenant au club sont autorisés à stationner sur les emplacements désignés. La Direction de la sécurité et de l'économie se réserve de requérir la production des contrats d'achat et preuves de paiement des bateaux ou de toute autre pièce utile.
- 1.3.2. Chaque bateau doit être au bénéfice d'un permis de navigation valide, délivré au seul nom du club, et enregistré conformément à l'activité de location de bateaux.
- 1.3.3. Les bateaux doivent être assurés conformément à l'activité déployée.
- 1.3.4. Les dimensions du bateau doivent correspondre strictement à celles de l'amarrage attribué.
- 1.3.5. Les bateaux doivent être en parfait état de fonctionner et remplir toutes les garanties de sécurité ; ils doivent être entretenus et propres, les équipements complets.
- 1.3.6. Les bateaux seront amarrés de manière à ne causer aucun dommage à autrui.
- 1.3.7. Le club est tenu de proposer des bateaux récents, sûrs, attractifs, intéressants à la navigation et appréciés du public. La flotte des bateaux sera renouvelée en conséquence.
- 1.3.8. Tout changement de bateau doit être préalablement annoncé à la Direction de la sécurité et de l'économie. Un dossier présentant le nouveau bateau envisagé (descriptif, photo, copie du permis de navigation, etc.) lui sera soumis pour approbation.

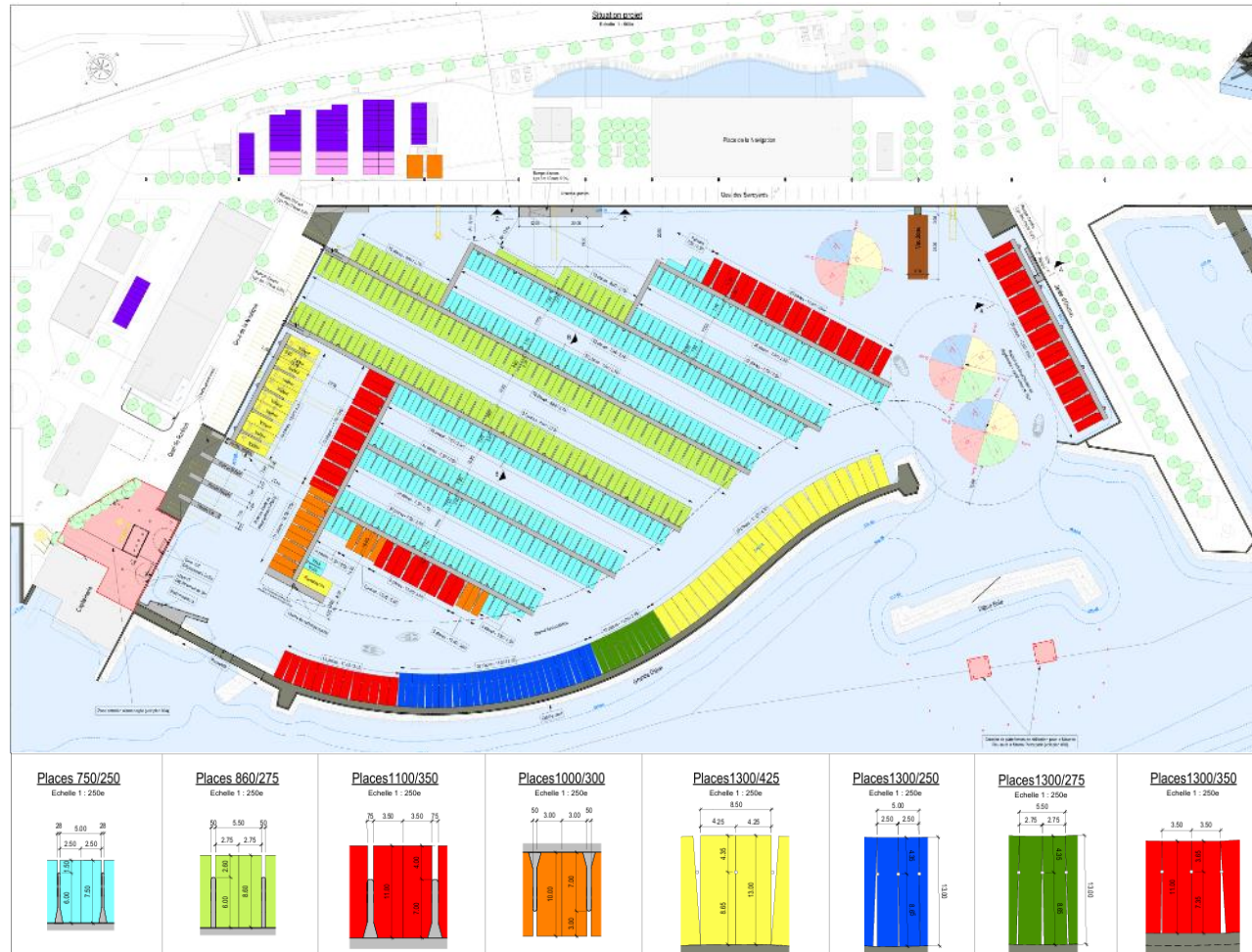
Moteurs de 6KWH / 8 CV max (Permis D)

Obligation de propriété des bateaux
(pas de prêt de bateaux au Club
ou sous-location de places déguisée...)

Catégorie	Largeur (cm)		Longueur (cm)	Bateau
	Min	Max	Max	
2.50 m		235	750	Miss Moss
2.75 m	236	260	860	Subway, Bol d'Air, Kaï, Impetuous, Eponge
3.00 m	261	280	1000	(ex-Gigaro)
3.50 m	281	335	1100	Radjah, Ptite Brise
4.25 m	336	400	1300	

Obligation de renouvellement
progressif de la flotte

Réaménagement du port d'Ouchy



Le Club Folle Brise y est favorable et s'inscrit en soutien de ce projet



Le club en images









